

**Especial
Resultados 2020**

**BRF
previdência**

**Planos apresentam
resultados
positivos em 2020**

**Plano Família é lançado para
participantes e seus familiares**

pg 8

**Siga a BRF Previdência
nas Redes Sociais**

pg 19

EXPEDIENTE**DIRETORIA EXECUTIVA**

Rosane von Mecheln
Diretora Superintendente

Mauro Bogoni
**Diretor Administrativo
e de Seguridade**

Roberto Francisco
Casagrande Herdeiro
Diretor de Investimentos

CONSELHO DELIBERATIVO

Presidente
João Pereira Filho

Conselheiros

Fábio Luis Mendes Mariano
Gilson Maistro Ross
Indiara Kurtz Danelli Manfre
Isaura Salete Redin Dal Bello
Antonio Luiz Oneda

CONSELHO FISCAL

Presidente
Almir Sebastião Zanon Xavier

Conselheiros

Joloir Nieblas Cavichini
Armando José Giordani

JORNALISTA RESPONSÁVEL

José Barreto Júnior
MTB: 52.355/SP

Direção de arte: Mirador
Tiragem: 55 mil exemplares



Rosane von Mecheln
Diretora Superintendente

Mauro Bogoni
*Diretor Administrativo
e de Seguridade*

Roberto Casagrande
Diretor de Investimentos

**Mensagem da
Diretoria Executiva**

Prezado(a) participante,

2020 foi um ano de muitos desafios. A pandemia da COVID-19 exigiu rápida adaptação para garantirmos a segurança de nossa equipe, participantes e fornecedores. Adotamos o trabalho remoto tão logo as autoridades de saúde assim recomendaram, no final de março. Esse cenário fez com que a BRF Previdência tivesse que tomar uma série adequações em suas rotinas. No entanto, mantivemos o atendimento em pleno funcionamento, cumprimos com todos os compromissos financeiros junto aos nossos participantes, pagando benefícios previdenciários normalmente.

A BRF Previdência segue crescendo. Atingimos este ano o patrimônio histórico de R\$ 4,3 bilhões de recursos administrados na soma dos planos de previdência. Isso representa um crescimento de 8% em comparação com 2019. Em valores patrimoniais, somos a 39ª maior Entidade Fechada de Previdência Complementar do país.

A solidez administrativa, financeira e de gestão da entidade superou todos os desafios e ainda conseguimos implementar diversas novidades. Uma delas foi a aprovação do Plano Família BRF Previdência, esforço conjunto da Diretoria Executiva e toda nossa equipe. O Plano Família está aberto para novas adesões desde fevereiro de 2021. Além dos funcionários das patrocinadoras, os familiares até terceiro grau dos participantes, bem como seus cônjuges, podem aderir e aproveitar as vantagens de um plano de previdência gerido com toda a competência de nossa entidade.

Mas não é só isso. Nesta Revista de Resultados, que apresenta um resumo do Relatório Anual de Informações, apresentamos a vocês muitas outras novidades que rolaram ao longo de 2020. Esperamos que gostem da leitura e fiquem por dentro de tudo o que aconteceu com a BRF Previdência no ano anterior.

Excelente leitura!
Diretoria Executiva da BRF Previdência



Cenário Econômico 2020

O mês de março foi duro para a economia mundial. Os preços dos ativos financeiros sofreram forte queda. Com redução no emprego e na renda, as principais economias mundiais tiveram que abrir os cofres e colocar dinheiro para circular, gerando liquidez financeira aos mercados a fim de manter atividades econômicas em funcionamento.

Os países reagiram de maneira sem precedentes na história, com diminuição dos juros e forte aumento de gastos com medidas fiscais relevantes na tentativa de sustentar a economia. No Brasil, a chamada volatilidade (indicador das variações e riscos de mercado) dos preços dos ativos financeiros elevou-se fortemente, perto de 4 vezes em comparação a um padrão existente no início do ano no caso do principal índice brasileiro de ações.

Os avanços na descoberta de vacinas contra a COVID-19 e a confiança na melhora da situação global amenizaram os impactos observados. Mesmo com os atrasos no processo de imunização, bem como a baixa capacidade de produção de vacinas, foi possível um afrouxamento nas medidas restritivas.

Em relação aos investimentos, apesar da forte queda no primeiro trimestre, ao final de 2020 as principais classes fecharam em campo positivo, com destaque para os ativos de investimento no exterior com risco cambial, função da forte alta do dólar no ano frente ao real.

A necessidade de diversificação dos investimentos permanece como principal foco dos investidores, tendo em vista o caráter anticíclico e redutor de risco deste modelo de gestão.

Confira a seguir os principais pontos de observação a respeito dos cenários econômicos no Brasil e no exterior no ano de 2020:

Cenários econômicos: exterior



> Escalada da pandemia da COVID-19 em magnitude global levou economias ao redor do mundo a limitarem a circulação de pessoas e mercadorias, gerando uma das maiores crises econômicas;



> Principais bancos centrais do mundo aumentaram a liquidez com liberação de estímulos financeiros vultuosos a pessoas e empresas;



> Avanços na área da saúde com descoberta de vacinas em tempo recorde ajudaram os mercados acionários a iniciarem uma recuperação;



> A China acabou sendo destaque dado seu crescimento positivo em época que as grandes potências apresentaram variação negativa no crescimento econômico;



> Recuperação dos mercados foi acelerada ao fim de 2020 com início da vacinação em alguns países;



> A perspectiva de melhora com avanço no combate ao coronavírus fez com que em geral as commodities tivessem alta acentuada de preço.

Cenários econômicos: Brasil

> O país elevou sua dívida com o necessário auxílio emergencial para preservar melhores condições de saúde e econômica, o que aumentou os riscos fiscais que já necessitavam medidas consistentes na busca de equilíbrio de longo prazo;



> Em seu segundo ano, o governo não conseguiu implementar reformas em função da pandemia, tendo dificuldades para conter o crescimento das despesas;



> Mesmo com fortes estímulos fiscais como o auxílio emergencial, a atividade continuou fraca ao longo do ano;



> A taxa de desemprego atingiu um recorde histórico de 14,3% em dezembro;



> Com impactos de desvalorização do real, alta de preços de commodities, alimentos e certa escassez de insumos, a inflação medida pelo Índice de Preços ao Consumidor Amplo - IPCA atingiu 4,52%, maior nível desde 2016;



> Objetivando atenuar os impactos da pandemia na atividade, o Banco Central realizou cinco cortes consecutivos na taxa básica de juros e a Selic finalizou o ano em nova mínima histórica de 2,0% a.a. sem perspectivas de oferecer prêmios (juro real) acima da inflação no curto prazo;



> O real finalizou o ano com o pior desempenho entre diversas moedas globais. O câmbio registrou a marca histórica de R\$ 5,48 no final do ano;



> A bolsa brasileira chegou a registrar queda de 30% em março, atingindo 73 mil pontos, porém após forte recuperação finalizou o ano com 119 mil pontos.



Conheça as perspectivas para 2021

Os preços dos ativos financeiros brasileiros começam 2021 com expectativas antagônicas que sinalizam possibilidades tanto de alta como de baixa.

Um dos principais aspectos favoráveis é o avanço da vacinação da população com diminuição das condições adversas da pandemia e consequente volta de desenvolvimento, produção e crescimento, mesmo que em nível moderado.

Há perspectiva de algum alinhamento do Governo Federal com o Congresso Nacional na busca de soluções para o país, embora ainda com chances de permanência das dificuldades tradicionais, por exemplo, com aumento de despesas e postergação de ajustes necessários para o futuro.

Pontos a acompanhar com atenção em 2021:



> Mercado tem previsto elevação gradual da taxa de juros diante da persistência da pandemia no país, bem como o atraso na imunização da população, ambos fatos afetando diretamente a atividade econômica;



> Agenda de privatizações, uma das principais bandeiras do governo, não deve avançar de forma relevante;



> Brasil: prêmios de juros reduzidos; inflação nas metas; câmbio deve se manter pressionado; crescimento econômico perto de 4% em função da base de comparação prejudicada (ano de 2020); ajuste nos preços das ações e imóveis com retomadas prováveis e algum desenvolvimento econômico;



> Pandemia deve permanecer no radar dos países e continuar impactando os mercados financeiros;



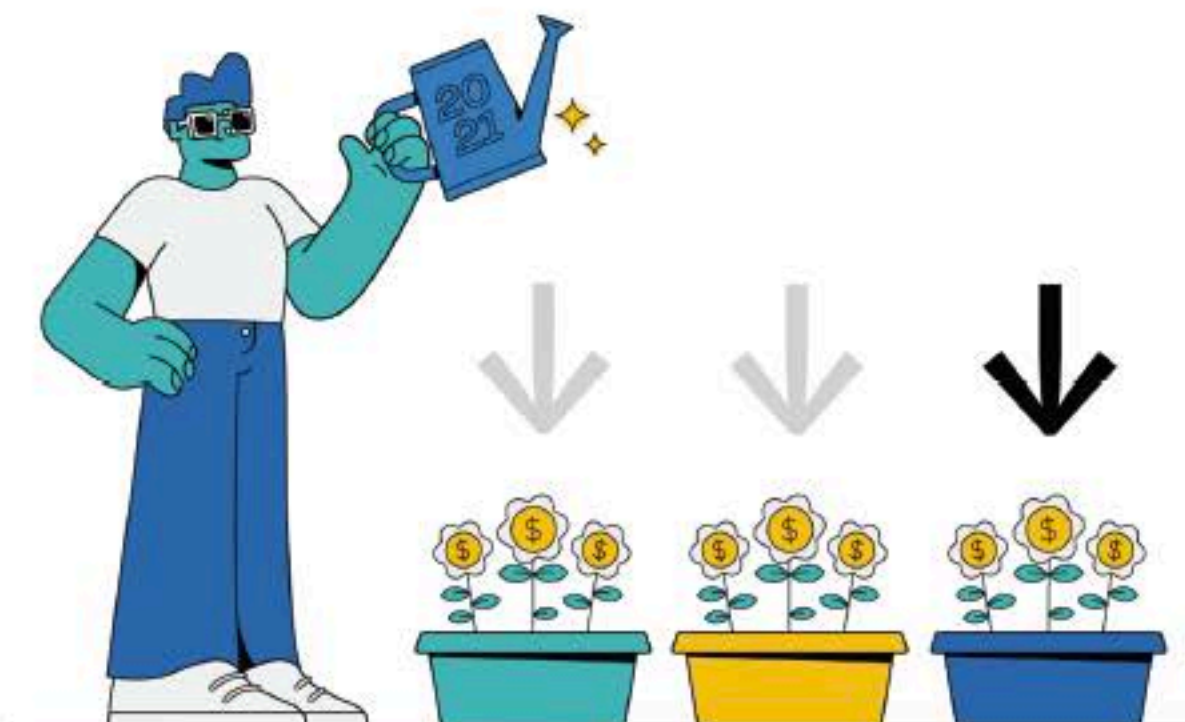
> Volatilidade no preço dos ativos deve se manter, mesmo que em patamar inferior a 2020, função das incertezas e liquidez excessiva;



> Diversificação dos investimentos tende a acelerar, principalmente com realização de investimentos no exterior;



> Empresas devem continuar a abrir capital, diante do baixo custo de capital com permanência dos juros em patamares baixos.



2020

Destaques do ano

BRF Previdência segue crescendo e atinge patrimônio recorde de R\$ 4,3 bilhões

Nossa entidade não para de crescer. Os recursos dos planos administrados pela BRF Previdência cresceram 8% em 2020 na comparação com 2019, atingindo o patrimônio histórico de R\$ 4,3 bilhões. Este valor representa o somatório das reservas previdenciárias, que servem de base para o cálculo e o pagamento dos benefícios aos participantes e assistidos, fundos e resultado dos três Planos de Benefícios administrados pela BRF Previdência e do Plano de Gestão Administrativa.

Somos a 39ª colocada em ranking por patrimônio composto por 253 Entidades Fechadas de Previdência Complementar brasileiras.



O gráfico mostra a evolução do patrimônio da BRF Previdência, de 2015 a 2020, em bilhões de reais.

Plano Família BRF Previdência: proteger quem você ama é curtir a vida



Em dezembro de 2020 tivemos o sinal verde da Previc para o Plano Família da BRF Previdência. Resultado de um longo período de estudos, pesquisas, análise de viabilidade administrativa, elaboração do regulamento e adaptações operacionais, o Plano foi aberto para adesões no início de 2021. Podem aderir ao Plano Família os participantes de todos os planos e seus familiares até segundo grau.

O Plano Família foi estruturado cuidadosamente para você e sua família, pensado para ser o mais flexível possível, com baixo custo e gerido por uma entidade sólida e com histórico consistente de valorização patromonial.

Em ação: Planejamento Estratégico 2020 – 2024



CULTURA
PREVIDENCIÁRIA



INOVAÇÃO



TRANSFORMAÇÃO
DIGITAL



CULTURA DE ALTA
PERFORMANCE

Iniciamos as primeiras ações traçadas no Planejamento Estratégico de 5 (cinco) anos. As ações definidas visam atingir os objetivos estratégicos fixados nos quatro pilares que dão sustentação ao nosso planejamento: cultura previdenciária, inovação, transformação digital e cultura de alta performance.

Programa de empréstimos para auxílio aos participantes

Devido aos impactos da pandemia, participantes puderam adiar para o final do contrato o pagamento das parcelas de empréstimos por três meses consecutivos, entre abril e junho. Além disso, os participantes que solicitaram empréstimo nesse período também puderam optar pela postergação em três meses do pagamento das primeiras parcelas.



Reestruturação do Programa de Educação Financeira

Em linha com os pilares definidos no planejamento estratégico, reestruramos o Programa de Educação Financeira. Após diversos estudos e planejamento, estamos esquentando o Programa para divulgarmos as novidades em 2021. O Programa engloba treinamentos, palestras e eventos para levar até você educação financeira e previdenciária e dicas sobre o uso consciente do dinheiro.

Lei Geral de Proteção de Dados (LGPD)

Atualizamos nossa Política de Privacidade criando um time especialmente para avaliar as adequações à nova lei, mapeando todas as alterações necessárias.

Trabalho remoto

Atendendo às orientações de saúde, adotamos o home office desde o dia 16 de março, visando garantir a segurança de nossa equipe, participantes e fornecedores.

Planos mantêm crescimento patrimonial dos participantes

A pandemia da COVID-19 chacoalhou o mercado financeiro. Mesmo assim, os planos administrados pela BRF Previdência tiveram ótimos resultados, superando suas metas, com exceção do Plano FAF, que quase empatou com o seu índice de referência.

Entre outros fatores, a diversificação dos investimentos mostrou-se um modelo apropriado para orientar os investimentos feitos pelos nossos gestores financeiros, focados no longo prazo.

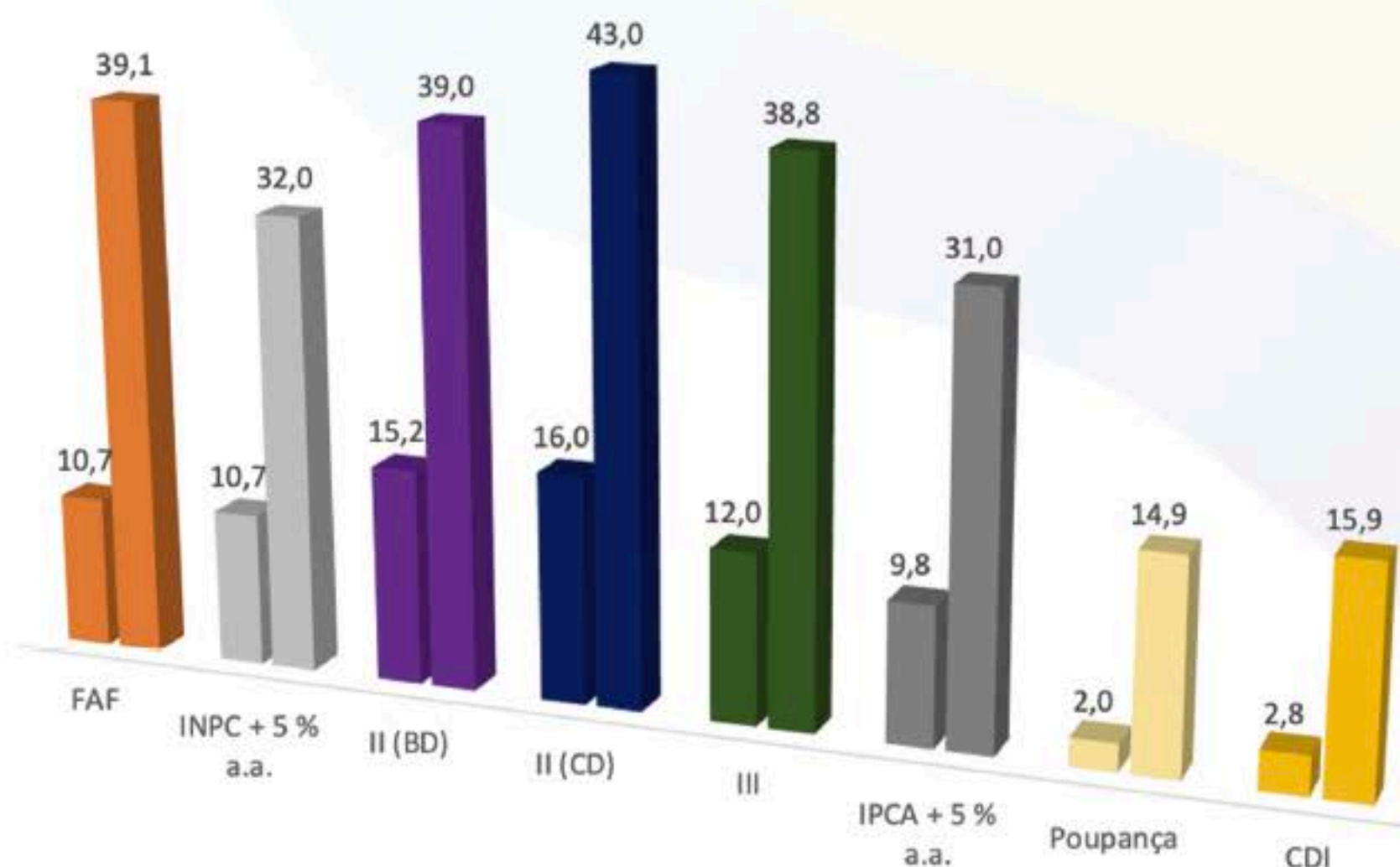
Destacamos também a rentabilidade líquida acumulada nos últimos 36 meses que são superiores as suas metas, poupança e ao CDI em todos os Planos. O gráfico a seguir demonstra os desempenhos acumulados em 2020 e em 36 meses (2018 a 2020) por Plano, sendo as maiores rentabilidades as acumuladas em 36 meses.

Conforme definido na Política de Investimento, o Plano de Benefícios II segrega seus ativos em duas Classes: Benefício Definido (BD) e Contribuição Definida (CD). O que quer dizer isso? É simples:

- > **Classe Benefício Definido (BD):** reservas dos assistidos que recebem benefício de forma vitalícia;
- > **Classe Contribuição Definida (CD):** reservas dos participantes ativos e dos assistidos que recebem benefício por prazo determinado.

Para facilitar o seu entendimento, apresentamos as informações referentes ao Plano II sempre informando a classe BD, CD ou agregada.

Desempenhos acumulados por Plano em 2020 e 36 meses



Plano FAF

O Plano FAF registrou em 2020 uma rentabilidade de 10,65%, ficando muito próxima à meta atuarial de 10,73% (INPC + 5% a.a.). No final do ano, o superávit apurado no plano foi de R\$ 284 milhões. A situação superavitária do Plano foi mantida apesar dos impactos das alterações das hipóteses de taxa de juros, de 5% a.a. para 4,5% a.a., e da hipótese de crescimento real dos salários, de 0,23% a.a. em 2019 para 1,06% a.a. na avaliação atuarial de 2020.

A tabela a seguir mostra a Rentabilidade bruta e líquida do Plano FAF versus a meta atuarial do Plano e a meta de rentabilidade do segmento em %:

SEGMENTO	Rent. Bruta	Rent. Líquida	Rent. Bruta vs meta atuarial	Rent. Líquida vs meta atuarial	Rent. Bruta vs referência	Rent. Líquida vs referência
Renda fixa	14,1	13,9	3,0	2,9	3,5	3,4
Renda variável	-2,4	-3,7	-11,8	-13,1	-14,3	-15,5
Estruturado	9,0	7,4	-1,5	-3,0	-0,9	-2,4
Imobiliário	10,8	10,7	0,0	0,0	-0,1	-0,2
Operações com participantes	12,1	12,1	1,3	1,2	0,3	0,3
Total	11,2	10,7	0,4	-0,1	0,4	-0,1

Acompanhamento da alocação por segmento orientada na Política de Investimentos em % dos recursos garantidores do Plano

SEGMENTO	Alocação	Limite	Alocação	Limite	
	dez/20	legal	objetivo	Inferior	Superior
Renda fixa	62	100	58	40	79
Renda variável	18	70	18	10	20
Estruturado	9	20	11	6	16
Exterior	0	10	2	0	6
Imobiliário	10	20	10	5	14
Operações com participantes	1	15	1	0	4

Meta atuarial e meta de rentabilidade por segmento em 2020

SEGMENTO	META DE RENTABILIDADE
Renda Fixa	INPC + 4,5% a.a.
Renda Variável	INPC + 8,0% a.a.
Estruturado	INPC + 4,3% a.a.
Exterior	INPC + 5,2% a.a.
Imobiliário	INPC + 5,2% a.a.
Operações com participantes	INPC + 6,0% a.a.
Plano - Meta Atuarial	INPC + 5,0% a.a.

Plano II

Os resultados do Plano II (agregado) foram superiores às metas em 2020. Na Classe BD, o Plano obteve rendimentos de 15,15% e na classe CD, de 15,97%, ambos superando com folga a meta atuarial, que foi de 9,76% (IPCA + 5% a.a.).

A tabela a seguir mostra a Rentabilidade bruta e líquida do Plano II (agregado) versus a meta atuarial do Plano e a meta de rentabilidade do segmento em 2020 em %:

Agregado

SEGMENTO	Rent. Bruta	Rent. Líquida	Rent. Bruta vs meta do plano	Rent. Líquida vs meta do plano	Rent. Bruta vs referência	Rent. Líquida vs referência
Renda Fixa	22,3	22,1	11,5	11,2	16,1	15,8
Renda Variável	-9,5	-10,3	-17,6	-18,3	-19,8	-20,5
Estruturado	14,3	12,6	4,2	2,6	4,9	3,3
Operações com participantes	11,1	10,9	1,2	1,1	0,3	0,1
TOTAL	16,4	15,9	6,1	5,6	6,1	5,6

Classe BD tem rendimento acima da meta

Na Classe Benefício Definido, composta pelos recursos dos participantes em gozo de benefício vitalício, os investimentos obtiveram rentabilidade líquida de 15,2%, superior à meta atuarial de 9,8% (IPCA + 5% a.a.).

Classe Benefício Definido (BD)

SEGMENTO	Rent. Bruta	Rent. Líquida	Rent. Bruta vs meta atuarial	Rent. Líquida vs meta atuarial	Rent. Bruta vs referência	Rent. Líquida vs referência
Renda Fixa	16,2	16,0	5,9	5,7	10,3	10,1
Renda Variável	-0,4	-1,5	-9,3	-10,3	-11,8	-12,8
Estruturado	14,4	13,2	4,3	3,2	5,0	3,9
TOTAL	15,3	15,2	5,1	4,9	5,1	4,9

Acompanhamento da alocação por segmento orientada na Política de Investimentos em %

Classe Benefício Definido (BD)

SEGMENTO	ALOCAÇÃO	LIMITE	ALOCAÇÃO	LIMITES	
	dez/20	LEGAL	OBJETIVO	INFERIOR	SUPERIOR
Renda fixa	89	100	87	68	100
Renda variável	5	70	5	0	10
Estruturado	6	20	4	0	8
Exterior	0	10	2	0	6
Imobiliário	0	20	2	0	6
Operações com participantes	0	15	0	0	2

Meta atuarial e meta de rentabilidade por segmento em 2020

Classe Benefício Definido (BD)

SEGMENTO	META DE RENTABILIDADE
Renda Fixa	IPCA + 5,20% a.a.
Renda Variável	IPCA + 8,00% a.a.
Estruturado	IPCA + 4,30% a.a.
Exterior	IPCA + 5,20% a.a.
Imobiliário	IPCA + 5,20% a.a.
Operações com participantes	IPCA + 6,00% a.a.
Plano - Meta Atuarial	IPCA + 5,0% a.a.

Classe CD do Plano II tem rentabilidade superior ao índice de referência

Na Classe CD, os investimentos alcançaram rentabilidade líquida de 16,0%, superando a meta atuarial que ficou em 9,8% (IPCA + 5% a.a.).

Classe Contribuição Definida (CD)

SEGMENTO	Rent. Bruta	Rent. Líquida	Rent. Bruta vs meta do plano	Rent. Líquida vs meta do plano	Rent. Bruta vs referência	Rent. Líquida vs referência
Renda Fixa	22,8	22,5	11,9	11,6	15,2	14,9
Renda Variável	-9,6	-10,4	-17,7	-18,4	-19,9	-20,7
Estruturado	14,3	12,6	4,1	2,6	4,9	3,3
Operações com participantes	11,1	10,9	1,2	1,1	0,3	0,1
TOTAL	16,5	16,0	6,1	5,7	6,1	5,7

Alocação por segmento orientada na Política de Investimentos em % dos recursos garantidores

Classe Contribuição Definida (CD)

SEGMENTO	ALOCAÇÃO	LIMITE	ALOCAÇÃO	LIMITES	
	dez/20	LEGAL	OBJETIVO	INFERIOR	SUPERIOR
Renda fixa	72	100	62	36	82
Renda variável	17	70	20	12	26
Estruturado	9	20	12	6	20
Exterior	0	10	3	0	6
Imobiliário	1	20	2	0	6
Operações com participantes	1	15	1	0	6

Meta atuarial e meta de rentabilidade por segmento em 2020

Classe Contribuição Definida (CD)

SEGMENTO	META DE RENTABILIDADE
Renda Fixa	IPCA + 4,00% a.a.
Renda Variável	IPCA + 8,00% a.a.
Estruturado	IPCA + 4,30% a.a.
Exterior	IPCA + 5,20% a.a.
Imobiliário	IPCA + 5,20% a.a.
Operações com participantes	IPCA + 6,00% a.a.
Plano - Meta	IPCA + 5,0% a.a.

Plano III rende 11,97% em 2020 e também supera a meta atuarial

O resultado do Plano III também foi superior à meta. A rentabilidade registrada em 2020 foi de 11,97% e a meta estabelecida, de 9,76%, o que corresponde ao IPCA do ano mais 5% de juros reais.

A tabela a seguir mostra Rentabilidade bruta e líquida do Plano III versus a meta atuarial do Plano e a meta de rentabilidade do segmento em %:

Rentabilidade bruta e líquida, versus Meta do Plano e Meta de Rentabilidade por segmento em %

SEGMENTO	Rent. Bruta	Rent. Líquida	Rent. Bruta vs meta do plano	Rent. Líquida vs meta do plano	Rent. Bruta vs referência	Rent. Líquida vs referência
Renda fixa	15,7	15,4	5,4	5,1	6,2	5,9
Renda variável	-4,9	-5,8	-13,4	-14,2	-15,8	-16,6
Estruturado	12,1	10,4	2,1	0,6	2,8	1,3
Operações com participantes	11,2	11,0	1,3	1,1	0,4	0,2
TOTAL	12,5	12,0	2,5	2,0	2,5	2,0

Acompanhamento da alocação por segmento orientada na Política de Investimentos em %

SEGMENTO	Alocação	Limite	Alocação	Limites	
	dez/20	legal	objetivo	Inferior	Superior
Renda Fixa	72	100	60	36	84
Renda Variável	18	70	20	10	26
Estruturado	8	20	12	6	20
Exterior	0	10	3	0	6
Imobiliário	0	20	2	0	6
Operações com participantes	2	15	3	0	6

Meta atuarial e meta de rentabilidade por segmento

SEGMENTO	META DE RENTABILIDADE
Renda Fixa	IPCA + 3,5% a.a.
Renda Variável	IPCA + 8,0% a.a.
Estruturado	IPCA + 4,3% a.a.
Exterior	IPCA + 5,2 % a.a.
Imobiliário	IPCA + 5,2% a.a.
Operações com participantes	IPCA + 6,0% a.a.
Plano – Meta	IPCA + 5,0% a.a.



Plano III rende 11,97% em 2020 e também supera a meta atuarial

O Plano III segue crescendo. Em 2020, mesmo com o cenário desafiador imposto pela pandemia, o Plano ganhou 6.713 novos participantes.

Grande parte desse sucesso contínuo se deve ao apoio incondicional dos colaboradores das áreas de Gente das patrocinadoras. Eles foram fundamentais na divulgação do Plano e no incentivo à adesão junto a todos os colaboradores. Além disso, participamos e promovemos diversos eventos virtuais para estreitarmos os vínculos com os atuais participantes e efetivar novas adesões.



Mais de R\$ 160 milhões em pagamento de benefícios

Em 2020, a BRF Previdência realizou pagamentos de benefícios totalizando R\$ 161.436 milhões a aposentados e pensionistas e R\$ 17.979 milhões relativos às opções dos participantes pelos institutos de Resgate e Portabilidade. Veja na tabela abaixo os números de cada plano:

BENEFÍCIOS	TOTAL	PLANO II	PLANO III	PLANO FAF
(Em R\$ mil)				
Aposentadoria Normal/Tempo de Contribuição	135.665	2.830	381	132.454
Aposentadoria Especial	5.012	0	0	5.012
Aposentadoria por Idade	580	0	0	580
Aposentadoria Antecipada	2.151	2.053	98	0
Aposentadoria por Invalidez	3.501	166	10	3.325
Pagamentos Únicos	168	130	38	0
Benefício Proporcional Diferido	1.426	1.390	0	36
Pensão por morte	12.933	261	102	12.570
TOTAL	161.436	6.829	629	153.977

Já somos quase 60.000 mil participantes

Superamos a casa dos 58 mil participantes! A BRF Previdência encerrou o ano de 2020 com 58.344 pessoas distribuídas entre os planos, conforme mostra o quadro abaixo:

PARTICIPANTES - 2020	TOTAL	PLANO II	PLANO III	PLANO FAF
Ativos	46.677	4.177	37.311	5.189
Aposentados e Pensionistas	7.434	127	16	7.291
Autopatrocinados	1.572	155	208	1.209
Benefício Proporcional Diferido (BPD)	2.661	988	1.529	144
TOTAL	58.344	5.447	39.064	13.833

Contribuições recebidas

A soma das contribuições aos planos administrados pela BRF Previdência, incluindo participantes, patrocinadoras e portabilidades atingiu a cifra R\$ 65.827 milhões. O quadro a seguir mostra esses números em detalhes.

RECEITAS PREVIDENCIÁRIAS	TOTAL	PLANO II	PLANO III	PLANO FAF
(Em R\$ mil)				
Participantes – Básica	28.104	4.406	23.698	0
Participantes – Suplementar	5.609	1.796	3.813	0
Patrocinadora – Normal ^(*)	28.295	4.595	23.700	0
Patrocinadora – Específica ^(**)	204	204	0	0
Autopatrocinados	2.914	1.423	1.491	0
Portabilidades (entrada)	701	289	412	0
TOTAL	65.827	12.713	53.114	0

Escritórios regionais

E não paramos de crescer (sustentavelmente, é claro). Inauguramos mais um escritório regional, agora na cidade de Toledo, no Paraná, que passou a contar com uma representante da BRF Previdência atuando junto aos colaboradores das patrocinadoras. Ela se soma aos já existentes escritórios de Recife (PE), Concórdia (SC), Lucas do Rio Verde (MT) e Uberlândia (MG).



Comunicação e Relacionamento

Novos canais de Comunicação e chegada nas redes sociais

2020 também foi um ano de muitas novidades na área de Comunicação e Relacionamento. Revitalizamos nosso site para oferecer aos participantes uma experiência de navegação e consulta de informações mais ágil, objetiva e interativa. O objetivo é simplificar o acesso a informações, conteúdos e novidades sobre a entidade e os planos de benefícios que administramos.

Mas não para por aí! Em dezembro a BRF Previdência passou a marcar presença nas redes sociais Instagram, LinkedIn e Facebook, além de repaginar nosso canal no YouTube. Publicamos conteúdos diversos para manter você informado de tudo o que acontece com nossa entidade, além de divulgar novidades e comunicados em primeira mão.

SIGA @BRFPREVIDENCIA NAS REDES SOCIAIS!



@brfprevidencia



@brfprevidencia



canal brfprevidencia

Nova estrutura de marketing, comercial e inovação

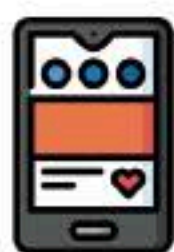
Em linha com nossos objetivos estratégicos, estruturamos uma nova área de marketing, vendas e inovação. Agora a BRF Previdência tem um time de especialistas focado na criação e no desenvolvimento de novos produtos e soluções para os seus participantes, reforçando a importância dos canais de comunicação e relacionamento para estarmos cada vez mais próximos de você.



Conheça alguns números de 2020



261.094
visitantes únicos no site



5.589
celulares instalados com o aplicativo da BRF Previdência no Google Play

Assuntos mais tratados no atendimento telefônico



Informe de Rendimentos



Simulação de Empréstimos
Saldo devedor de Empréstimos



Datas de Pagamentos de Resgates



Recebimento de Documentos para Resgates e Aposentadorias



Segunda via de boletos



Alteração de Contribuições básicas e Suplementares.

www.brfprevidencia.com.br

Além das redes sociais, nossos Canais de Atendimento da BRF Previdência permanecem ativos



(11) 96325 - 9487

WhatsApp **brfprevidencia**



@brfprevidencia

atendimento@brfprevidencia.com.br

Central: 0800 702 4422

BRF
previdência

Canal de Denúncia

0800 740 4789 | canaldedenuncias.brfprevidencia@iaudit.com.br

<https://denuncia.iaudit.com.br/sistema/brfprevidencia>

Av. Paulista, nº 2439 - 10º andar - CEP 01.311-936 - Bela Vista - São Paulo - SP