

**Especial
Resultados 2019**

BRF
previdência



**Resultados excelentes
nos Planos de Benefícios**

**Novos conselheiros
tomam posse** pg 6

**Aprovada criação do
Plano Família** pg 8

EXPEDIENTE

DIRETORIA EXECUTIVARosane von Mecheln
Diretora SuperintendenteMauro Bogoni
**Diretor Administrativo
e de Seguridade**Roberto Francisco
Casagrande Herdeiro
Diretor de Investimentos**CONSELHO DELIBERATIVO**Presidente
João Pereira Filho**Conselheiros**Fábio Luis Mendes Mariano
Gilson Maistro Ross
Indiara Kurtz Danelli Manfre
Isaura Salete Redin Dal Bello
Antonio Luiz Oneda**CONSELHO FISCAL**Presidente
Almir Sebastião Zanon Xavier**Conselheiros**Joloir Nieblas Cavichini
Armando José Giordani**JORNALISTA RESPONSÁVEL**José Barreto Júnior
MTB: 52.355/SP

Direção de arte: Mirador

Rosane von Mecheln
Diretora SuperintendenteMauro Bogoni
Diretor Administrativo
e de SeguridadeRoberto Casagrande
Diretor de Investimentos**Mensagem da
Diretoria Executiva****Prezado(a) participante,**

Esta é a Revista Anual de Resultados que preparamos com os destaques de 2019. Ela é um resumo do Relatório Anual de Informações (RAI), que você encontra disponível em nosso site www.brfprevidencia.com.br. Nesta edição você fica por dentro dos detalhes sobre os desempenhos dos Planos de Benefícios que administramos, das informações referentes ao Planejamento Estratégico para os próximos cinco anos e das principais medidas adotadas pela Entidade visando a melhoria de nossa gestão, relacionamento e performance dos planos.

De antemão, ressaltamos que os planos tiveram excelentes desempenhos no ano passado. O Plano FAF encerrou o período com 14,9% de rentabilidade, superando com folga a meta atuarial de 9,7% (INPC + 5% a.a.), resultando em superávit de R\$ 431 milhões. Por sua vez, o Plano II (agregado) obteve rentabilidade de 14,8% e o Plano III, 14,5%, ou seja, ambos superiores à meta de rentabilidade estabelecida em 9,5%, o que correspondente ao IPCA do ano mais 5% de juros reais.

O ano de 2019 também representou um marco importante para a Entidade e participantes em virtude da aprovação realizada pelo Conselho Deliberativo para implementação do Plano Família BRF Previdência, cujo lançamento vem sendo preparado.

O período também foi especial com o atingimento inédito de R\$ 4 bilhões de patrimônio. Além disso, encerramos o ano com 57.129 participantes e mais de 8.500 adesões, o que consolida nosso constante crescimento e resultados expressivos.

Lembramos ainda que a performance atingida só foi possível com o empenho e dedicação dos Conselhos Deliberativo e Fiscal, Diretoria Executiva e toda equipe BRF Previdência, das lideranças da empresa, representantes dos RHs e a contribuição dos Participantes Ativos, Autopatrocinados, Assistidos da BRF Previdência e dos funcionários da BRF que se esforçaram para multiplicar aos colegas as divulgações efetuadas pelos canais de comunicação, nas palestras, eventos, treinamentos etc.

Excelente leitura!

Diretoria Executiva da BRF Previdência

João Pereira Filho
Presidente do Conselho Deliberativo**Mensagem do Presidente
do Conselho Deliberativo**

Prezado(a) participante,

Nossa missão como conselheiros da BRF Previdência é acompanhar de perto a gestão dos Planos de Benefícios, zelar por sua perenidade, pela administração equilibrada e responsável do patrimônio e interesses dos participantes. Atuamos de maneira ativa, independente, buscando sempre o melhor resultado e o equilíbrio dos planos de benefícios, dentro de níveis de

risco aceitáveis. Também é nossa responsabilidade orientar e dar as diretrizes para a gestão da Entidade. Contamos com uma sólida estrutura de governança, atividades e áreas bem definidas e alinhadas, com destaques para os controles internos, auditorias independente e interna, transparência e agilidade nas comunicações com amplos canais de relacionamento para atender os participantes e esclarecer as suas dúvidas.

O ano de 2019 foi especial com o atingimento da marca de R\$ 4 bilhões em patrimônio. Isso representa 11% de crescimento em relação a 2018. Dessa forma, nos posicionamos entre as quarenta maiores Entidades Fechadas de Previdência Complementar do país em valor de ativos. O ano que passou ainda foi excelente para os desempenhos dos Planos de Benefícios que administramos, já que superaram com folga suas respectivas metas de rentabilidade.

Também aprovamos a criação do Plano Família BRF Previdência e definimos o Planejamento Estratégico com as principais medidas e ações a serem realizadas para os próximos cinco anos, baseadas em quatro pilares da Cultura Previdenciária, Inovação, Transformação Digital e Cultura de Alta Performance. Com isso estamos preparando a BRF Previdência para os desafios de evoluir sempre, agregar valor para nossos participantes e oferecer produtos e serviços cada vez mais integrados e diferenciados, tornando a Entidade uma grande aliada quando se trata de construir um futuro financeiro sólido.

O desafio, agora em 2020, é navegarmos por este novo cenário trazido pela pandemia do COVID-19, com impactos significativos nos mercados financeiros, nas relações de emprego e renda, e na vida das pessoas com medidas como a de isolamento social. Neste sentido, aprovamos no Conselho Deliberativo medidas importantes para auxiliar nossos participantes a atravessarem esse período de pandemia, como a suspensão temporária do pagamento das parcelas de empréstimo e novas concessões de empréstimo com as primeiras parcelas sendo pagas somente ao final dos contratos. Entendemos que ainda teremos grandes desafios pela frente, mas estamos confiantes que sairemos fortalecidos, atentos e aproveitando as oportunidades que as crises também trazem, seja nos investimentos, nas novas ferramentas tecnológicas, na melhoria dos processos, sempre buscando consolidar ainda mais nossa relação com os nossos participantes e patrocinadores.

Forte abraço

João Pereira Filho

Presidente do Conselho Deliberativo

Desempenho global abaixo da expectativa

O desempenho da economia global em 2019 ficou abaixo da expectativa. Por sua vez, os níveis de inflação e de juros básicos ficaram em níveis controlados, mas, também inferiores as suas previsões para o período.

Neste cenário, o Produto Interno Bruto (PIB) mundial apresentou crescimento próximo a 3%. Para ilustrar, as duas maiores economias globais, Estados Unidos e a China, cresceram, respectivamente, 2,3% e 6,1%. Já o Brasil cresceu 1,1%. Os números foram pouco menores do que os dois anos anteriores.



Cenário brasileiro

No cenário brasileiro houve uma queda expressiva do nível de juros, com os prêmios se situando nos mais baixos padrões históricos. Com isso, os destaques foram os desempenhos dos ativos de renda fixa e, principalmente, as ações, cujos preços apresentaram excelentes crescimentos.

Mesmo os imóveis também tiveram bom comportamento de elevação dos preços.

O ano de 2019 foi excelente para as rentabilidades dos diversos ativos financeiros brasileiros e mundiais, a maioria das classes de investimentos obtiveram retornos acima e volatilidades abaixo dos seus padrões históricos. Os bons desempenhos merecem justa comemoração, mas ao mesmo tempo indicam grandes desafios para os desempenhos futuros dos investimentos considerando os expressivos aumentos de preços dos ativos ocorridos.

O pretenso novo normal para os níveis de juros no Brasil indica, para os investidores em geral, a necessidade de alguma busca de prêmios em ativos com maiores riscos e maior diversificação nas alocações dos recursos, já que o rendimento da renda fixa não tende a ser mais suficiente para o atingimento das metas.

Confira a seguir os destaques de 2019 no exterior e Brasil, e uma visão do cenário base para os próximos anos.

Exterior

- ▶ Guerra comercial entre EUA e China se destacou durante o ano, com ameaças de escalada tarifária entre as duas maiores economias do mundo;
- ▶ Saída do Reino Unido da União Europeia foi fator de tensão para os mercados, com uma solução desenhada apenas ao fim de 2019;
- ▶ Arrefecimento da economia chinesa fez com que o país tomasse diversas medidas para estímulo da economia local;
- ▶ Choque na oferta de carne suína em função da gripe africana que dizimou parte do rebanho mundial;
- ▶ Cenário de incerteza fez com que investidores demandassem ativos mais seguros, com títulos públicos americanos de longo prazo sendo negociados a taxas menores do que os de curto prazo, fato somente ocorrido na crise de 2008;
- ▶ Busca por ativo mais seguros fez o dólar se valorizar frente às principais moedas do mundo.



Perspectiva futura

- ▶ Nova realidade mundial de taxas de juros baixas, menores níveis de atividade econômica, incentivos financeiros e nova rodada de aumento de gastos fiscais na busca de atenuar crise do vírus para cidadãos e empresas;
- ▶ Brasil: prêmios de juros reduzidos; inflação nas metas; câmbio pressionado; crescimento econômico postergado; ajuste nos preços das ações e imóveis com retomadas prováveis com o incremento no desenvolvimento econômico;
- ▶ Forte impacto do novo coronavírus na atividade econômica global, magnitude ainda incerta.

Brasil

- ▶ Início do mandato do atual governo com busca de realização de reformas econômicas, previdenciária, trabalhista e fiscal;
- ▶ Aprovação da Reforma da Previdência pelo congresso nacional com expectativa de gerar economia em dez anos com concessão de aposentadorias e benefícios de aproximadamente R\$ 800 milhões;
- ▶ Atividade econômica, apesar dos estímulos, permaneceu fraca ao longo do ano com impactos de situação drástica de Brumadinho (Vale) e da Argentina. Crescimento do PIB brasileiro de 1,1% em 2019 contra estimativas dos economistas que iniciaram o ano em 2,5%;
- ▶ Desemprego teve ligeira queda, saindo de 12,3% em 2018 para 11,9% em 2019, com queda no número de pessoas desocupadas em 1,7%;
- ▶ Inflação se manteve contida, abaixo da meta de 4,25% por boa parte do ano, finalizando 2019 ligeiramente acima, em 4,31%. Função do choque no preço da carne nos últimos meses do ano;
- ▶ O Banco Central realizou quatro cortes consecutivos na taxa básica de juros, com a Selic finalizando o ano na mínima histórica de 4,5% a.a.;
- ▶ O ano ainda foi marcado por medidas que visaram estímulos à economia doméstica, como por exemplo liberação do FGTS, mudanças na legislação trabalhista, novas regras para abertura de startups etc.

Conselheiros Deliberativo e Fiscal tomaram posse

Os novos conselheiros da BRF Previdência eleitos pelos participantes e indicados pela patrocinadora tomaram posse no dia 15 de abril de 2019. O mandato dos Conselheiros será exercido até 14 de abril de 2022.



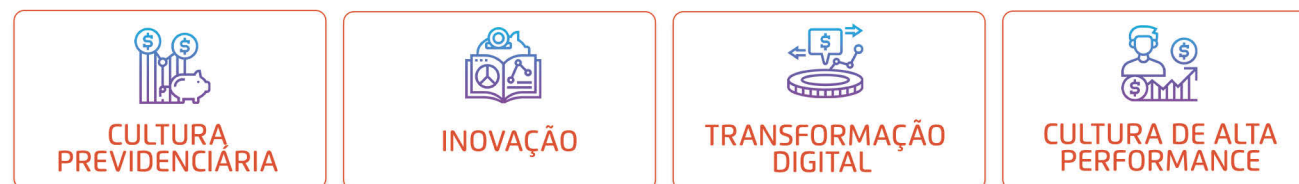
Conselheiros Deliberativo e Fiscal com Diretoria Executiva em Cerimônia de Posse



Definido Planejamento Estratégico para os próximos cinco anos

O Conselho Deliberativo aprovou o Planejamento Estratégico da BRF Previdência para os próximos cinco anos (2020 – 2024). Contribuíram para definição dos objetivos estratégicos e metas esperadas os colaboradores da Entidade, Participantes, Conselhos e Patrocinadora. As ações definidas já começam a ser executadas no ano de 2020.

Todos os objetivos estratégicos e as iniciativas traçadas estão alinhados com os quatro pilares que dão sustentação ao planejamento:



O Planejamento Estratégico resultou de intenso trabalho da administração em analisar o momento atual da BRF Previdência avaliando as tendências do mercado e os desafios propostos.



BRF Previdência atinge R\$ 4 bilhões em patrimônio

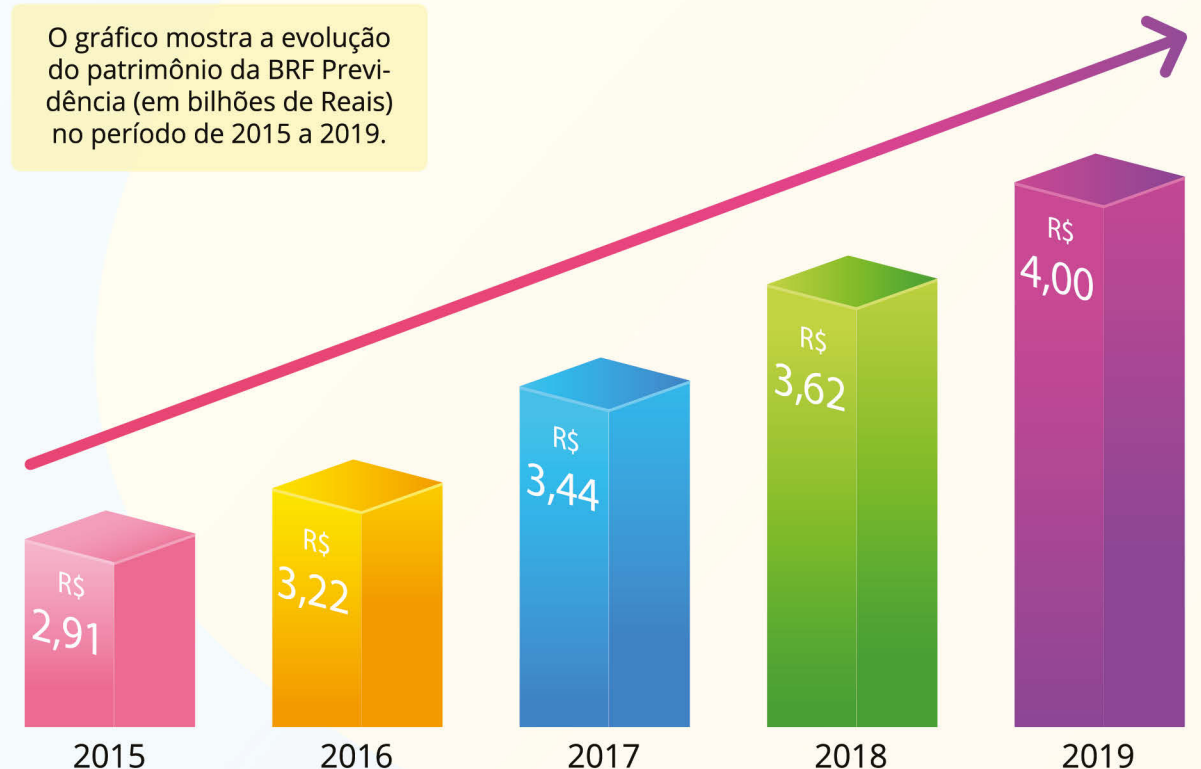
Em dezembro de 2019 a BRF Previdência atingiu a marca histórica de R\$ 4 bilhões em patrimônio. O valor representa o somatório das reservas previdenciárias, que servem de base para o cálculo e pagamento dos benefícios aos participantes e assistidos, fundos e superávit dos Planos de Benefícios administrados pela BRF Previdência e o Plano de Gestão Administrativa.

Com crescimento de 11% em relação ao valor do patrimônio do ano anterior, a BRF Previdência ocupa o 39º lugar em ranking com 258 Entidades Fechadas de Previdência Complementar brasileiras, figurando entre os maiores fundos de pensão do país.



O crescimento apresentado deve-se aos bons resultados dos investimentos nos planos, a adesão e retenção de participantes, bem como ao incentivo às contribuições voluntárias e aportes.

O gráfico mostra a evolução do patrimônio da BRF Previdência (em bilhões de Reais) no período de 2015 a 2019.



Conselho aprova Plano Família BRF Previdência

A implementação do Plano Família BRF Previdência foi aprovada em 2019 pelo Conselho Deliberativo. Com isso, a Entidade realizou pesquisa de intenção com os participantes e os estudos de viabilidade administrativa e operacional para criação do novo Plano.



O Plano Família pretende utilizar toda a estrutura administrativa já disponível para gestão dos atuais Planos da Entidade, otimizando os custos e valendo-se de toda a experiência na gestão de planos de aposentadoria. Será destinado aos participantes dos outros planos patrocinados da Entidade, seus cônjuges e familiares de até 2º (segundo) grau.



Cresce adesão à Conferência Trimestral de Resultados via internet

A Conferência Trimestral de Resultados aos Participantes realizada via internet seguiu em 2019 com crescente adesão. Na ocasião, a Diretoria Executiva apresenta os principais dados, desempenho e ações na gestão dos Planos de Benefícios.

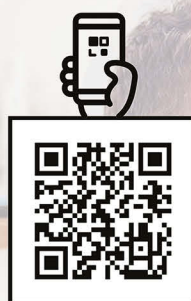
O canal de comunicação visa estreitar o relacionamento com os participantes reforçando o compromisso com a transparência e prestação de contas da gestão.

Além disso, registramos, no período, maior volume de comentários e perguntas efetuadas pela plataforma do evento, o que reforça a importância da ferramenta.



Você tem planos para sua família? Nós também temos!

No Plano Família BRF Previdência **you** torna seus sonhos reais!



Escaneie com seu celular e conheça mais sobre o Plano Família, assista ao nosso vídeo e cadastre seu interesse.

Vem aí
plano família
BRF previdência

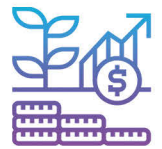
www.planofamiliabrfprevidencia.com

Sólida governança na gestão dos investimentos

A Superintendência Nacional de Entidades Fechadas de Previdência Complementar - Previc publicou a Instrução nº 12, de 21 de janeiro de 2019, que estabelece os procedimentos a serem adotados pelos fundos de pensão para seleção e monitoramento de prestadores de serviço de administração de carteiras de valores mobiliário e de fundo de investimento. Além dos critérios estabelecidos pela referida instrução, os gestores de recursos deverão ser associados à Anbima, observando os princípios e regras do Código de Regulação e Melhores Práticas.

A BRF Previdência sofreu baixo impacto com as alterações da legislação em função da sólida governança na gestão dos investimentos dos Planos já existente, com procedimentos e responsáveis bem definidos nas etapas de planejamento, execução, monitoramento e controle, com rígida observação dos princípios de segurança, rentabilidade, solvência, liquidez, adequação à natureza das obrigações dos Planos, transparência e prestação de contas.

As decisões de investimentos são condicionadas ao Estatuto, Código de Ética e Conduta, legislação em vigor, Políticas de investimentos, outras Políticas e normas internas, observando parâmetros de desempenhos, riscos, atividades, processos, sistemas, controles, monitoramento, indicadores e responsabilidades.



Resultados excelentes nos investimentos dos Planos

Os resultados dos investimentos em 2019 foram excelentes. **Todos os Planos de Benefícios administrados pela BRF Previdência superaram as metas de rentabilidade.**

Destacamos os Planos II (Classe de Contribuição Definida), III e Plano FAF com diferenças em relação as metas próximas a 5 pontos percentuais.

Também foi relevante no período a rentabilidade líquida acumulada nos últimos 36 meses que foram superiores as suas metas, poupança e ao CDI.

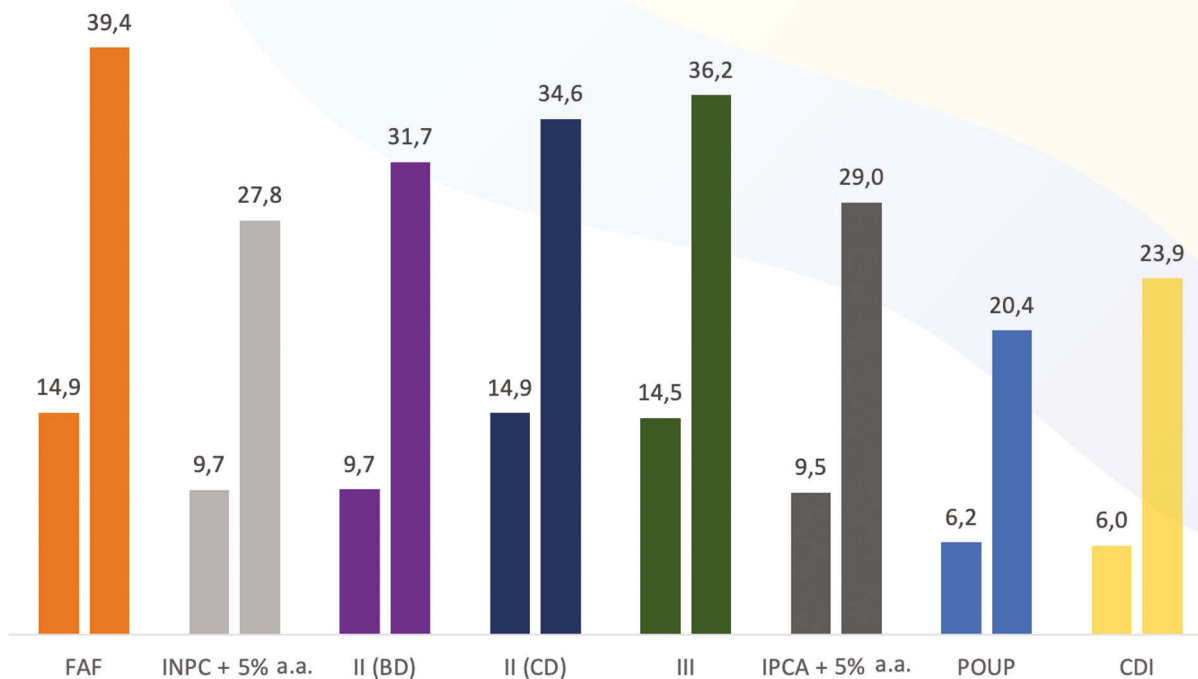
O gráfico a seguir demonstra os desempenhos acumulados em 2019 e em 36 meses (2017 a 2019) por Plano.

Lembramos ainda que conforme definido na Política de Investimento, o Plano de Benefícios II segrega seus ativos em Classe Benefício Definido (BD) e Classe Contribuição Definida (CD), que são assim definidos:

- > **Classe Benefício Definido (BD):** reservas dos assistidos que recebem benefício de forma vitalícia;
- > **Classe Contribuição Definida (CD):** reservas dos participantes ativos e dos assistidos que recebem benefício por prazo determinado.

Sendo assim, apresentaremos as informações do Plano II informando a classe BD, CD ou agregada.

Desempenhos acumulados por Plano em 2019 e 36 meses



Estudos de ALM reforçam solidez dos planos

Os novos estudos de gerenciamento de ativos e passivos - ALM (que orienta a distribuição dos investimentos do plano em comparação com seus compromissos, os benefícios) para o Plano FAF e para a Classe Benefício Definido do Plano II indicaram mais uma vez a solidez e solvência dos planos, com chance próxima de zero de haver déficit nos próximos anos, considerando perspectivas de desempenho dos ativos e dos compromissos.

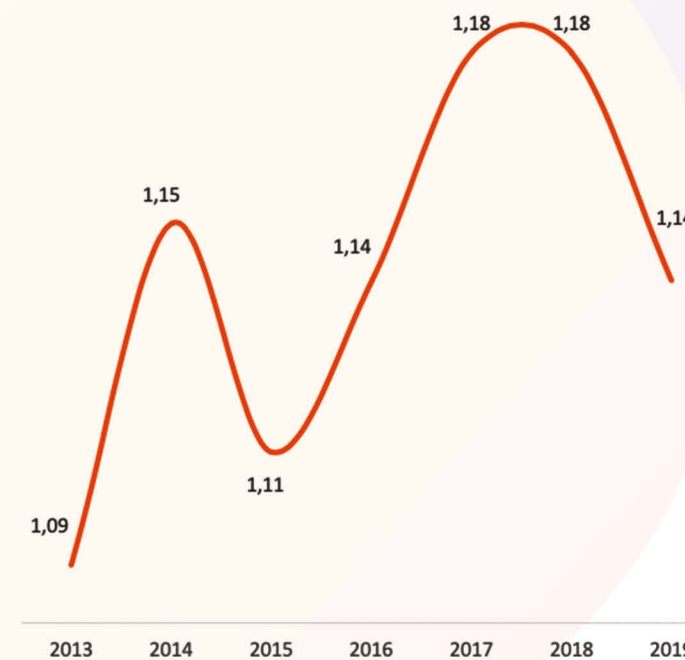


Plano FAF mantém superávit

O Ano de 2019 encerrou com o Plano FAF registrando superávit de R\$ 431 milhões.

Apesar do resultado, o superávit do Plano FAF apresentou diminuição em função do aumento nas provisões matemáticas, que se deve, principalmente, a perdas atuariais originadas do crescimento salarial acima do esperado, das movimentações dos participantes e das alterações das hipóteses a partir de novo estudo de aderência. Entretanto, o superávit corresponde a 14% das provisões matemáticas, o que mantém a solidez do Plano.

O gráfico ao lado mostra a evolução da razão de solvência (total de recursos dividido pelas necessidades ou reservas técnicas do plano), do período de 2013 a 2019.





Rentabilidade do Plano FAF reflete bom desempenho dos investimentos

A rentabilidade líquida Plano FAF em 2019 foi de 14,9% superando sua meta atuarial de 9,7% (INPC + 5% a.a.), o que refletiu bom desempenho dos investimentos em comparação com sua meta atuarial. Os retornos obtidos mostram resultados por segmento, exceto o Investimento Estruturado e Operações com Participantes, acima das metas de referência e da meta atuarial. Confira a seguir:

Rentabilidade bruta e líquida, versus meta atuarial do Plano e meta de referência do segmento em %

Segmentos	Rent. Bruta	Rent. Líquida	Rent. Bruta vs meta atuarial	Rent. Líquida vs meta atuarial	Rent. Bruta vs referência	Rent. Líquida vs referência
Renda fixa	10,9	10,8	1,1	0,9	0,9	0,7
Renda Variável	49,1	48,1	35,9	35,0	32,1	31,2
Investimento Estruturado	7,7	7,1	-1,8	-2,4	-1,8	-2,4
Imobiliário	12,6	12,5	2,6	2,6	2,5	2,4
Operações com Participantes	10,3	10,2	0,5	0,5	-0,4	-0,5
Total	15,2	14,9	5,0	4,7	5,0	4,7

Alocação dos recursos por segmento orientada na Política de Investimentos, em % dos recursos garantidores do Plano

Segmento do Investimento	Alocação dez/2019	Limite legal	Alocação objetivo	Limite	
				Inferior	Superior
Renda Fixa	66,2	100,0	67,3	55,0	85,0
Renda Variável	15,1	70,0	12,5	7,0	18,0
Investimento Estruturado	8,2	20,0	10,0	6,0	14,0
Exterior	0,0	10,0	0,5	0,0	2,0
Imobiliário	10,0	20,0	9,0	2,0	13,0
Operações com Participantes	0,6	15,0	0,7	0,0	2,0

Meta de referência por segmento em 2019

Segmento	Meta de Referência
Renda Fixa	INPC + 5,2% a.a.
Renda Variável	INPC + 8,0% a.a.
Investimento Estruturado	INPC + 5,0% a.a.
Exterior	INPC + 5,2% a.a.
Imobiliário	INPC + 5,2% a.a.
Operações com Participantes	INPC + 6,0% a.a.



Plano III atinge rentabilidade superior à meta

A rentabilidade líquida do Plano III em 2019 foi 14,5%, superior à sua meta em 2019, que foi de 9,5%, correspondente ao IPCA + 5% ao ano. Confira mais detalhes a seguir:

A rentabilidade apurada por segmento, exceto o Investimento Estruturado e Operações com Participantes.

Rentabilidade bruta e líquida, versus meta do Plano e meta de referência do segmento em %

Segmentos	Rent. Bruta	Rent. Líquida	Rent. Bruta vs meta do plano	Rent. Líquida vs meta do plano	Rent. Bruta vs referência	Rent. Líquida vs referência
Renda Fixa	11,7	11,3	2,0	1,6	2,6	2,2
Renda Variável	41,4	40,3	29,1	28,1	25,6	24,5
Investimento Estruturado	12,6	10,6	2,8	1,0	2,8	1,0
Operações com Participantes	9,7	9,5	0,2	-0,1	-0,7	-1,0
Total	15,2	14,5	5,1	4,5	5,1	4,5

Alocação dos recursos por segmento orientada na Política de Investimentos, em % dos recursos garantidores do Plano

Segmentos	Alocação dez/2019	Limite legal	Alocação objetivo	Limite	
				Inferior	Superior
Renda Fixa	75,6	100,0	71,0	60,0	85,0
Renda Variável	14,7	70,0	14,0	6,0	20,0
Investimento Estruturado	7,3	20,0	12,0	6,0	20,0
Exterior	0,0	10,0	0,5	0,0	2,0
Imobiliário	0,6	20,0	1,0	0,0	3,0
Operações com Participantes	1,8	15,0	1,5	0,0	4,0

Meta de referência por segmento em 2019

Segmento	Meta de Referência
Renda Fixa	IPCA + 4,4% a.a.
Renda Variável	IPCA + 8,0% a.a.
Investimento Estruturado	IPCA + 5,0% a.a.
Exterior	IPCA + 5,2% a.a.
Imobiliário	IPCA + 5,4% a.a.
Operações com Participantes	IPCA + 6,0% a.a.



Investimentos



Plano II (agregado) apresenta resultado superior à meta

O Plano de Benefícios II (agregado) também apresentou resultados superiores às metas para o ano de 2019.

A rentabilidade líquida obtida pelo Plano II (considerando a classe BD e a classe CD do Plano) foi de 14,8%, sendo superior à meta de rentabilidade estabelecida de 9,5% correspondente ao IPCA do ano mais 5% ao ano.

Nos segmentos de investimentos, as rentabilidades foram superiores à meta, exceto no segmento de Operações com Participantes em 2019. Confira a seguir:

Rentabilidade bruta e líquida, versus meta do Plano e meta de referência do segmento em %

Segmentos	Rent. Bruta	Rent. Líquida	Rent. Bruta vs meta do plano	Rent. Líquida vs meta do plano	Rent. Bruta vs referência	Rent. Líquida vs referência
Renda Fixa	11,0	10,7	1,4	1,1	1,4	1,1
Renda Variável	41,3	40,3	29,0	28,1	25,4	24,6
Investimento Estruturado	12,7	11,7	2,9	2,0	2,9	2,0
Operações com Participantes	9,7	9,5	0,1	-0,1	-0,8	-1,0
Total	15,2	14,8	5,2	4,8	5,2	4,8



Classe BD do Plano II rende acima da meta

Na classe Benefício Definido, composta pelos recursos dos participantes em gozo de benefício vitalício, os investimentos obtiveram rentabilidade líquida, em 2019, de 9,7%, superior à meta atuarial de 9,5% (IPCA + 5% a.a.).

Rentabilidade bruta e líquida, versus meta do Plano e meta de referência do segmento em %

Segmentos	Rent. Bruta	Rent. Líquida	Rent. Bruta vs meta do plano	Rent. Líquida vs meta do plano	Rent. Bruta vs referência	Rent. Líquida vs referência
Renda Fixa	9,7	9,6	0,2	0,1	-0,6	-0,7
Renda Variável	35,7	34,9	23,9	23,2	20,4	19,8
Investimento Estruturado	8,3	8,1	-1,1	-1,3	-0,4	-0,6
Total	9,8	9,7	0,3	0,2	0,3	0,2

Alocação por segmento orientada na Política de Investimentos em % dos recursos garantidores

Classe Benefício Definido (BD)

Segmentos	Alocação dez/2019	Limite legal	Alocação objetivo	Limite	
				Inferior	Superior
Renda Fixa	94,3	100,0	95,0	89,0	100,0
Renda Variável	3,1	70,0	2,0	0,0	5,0
Investimento Estruturado	2,6	20,0	3,0	0,0	6,0
Exterior	0,0	10,0	0,0	0,0	2,0
Imobiliário	0,0	20,0	0,0	0,0	2,0
Operações com Participantes	0,0	15,0	0,0	0,0	2,0

Meta de referência por segmento em 2019

Classe Benefício Definido (BD)

Segmento	Meta de Referência
Renda Fixa	IPCA + 5,8% a.a.
Renda Variável	IPCA + 8,0% a.a.
Investimento Estruturado	IPCA + 5,0% a.a.
Exterior	IPCA + 5,2% a.a.
Imobiliário	IPCA + 5,4% a.a.
Operações com Participantes	IPCA + 6,0% a.a.



Classe CD do Plano II rende acima da meta

Na classe Contribuição Definida (CD), em 2019, os investimentos obtiveram rentabilidade líquida de 14,9%, acima dos 9,5% da meta de rentabilidade, que corresponde ao IPCA + 5% a.a..

Rentabilidade bruta e líquida, versus meta do Plano e meta de referência do segmento em %

Segmentos	Rent. Bruta	Rent. Líquida	Rent. Bruta vs meta do plano	Rent. Líquida vs meta do plano	Rent. Bruta vs referência	Rent. Líquida vs referência
Renda Fixa	11,2	10,8	1,5	1,2	1,6	1,3
Renda Variável	41,3	40,3	29,0	28,1	25,4	24,6
Investimento Estruturado	12,8	11,7	2,9	2,0	3,0	2,0
Operações com Participantes	9,7	9,5	0,1	-0,1	-0,8	-1,0
Total	15,4	14,9	5,3	4,9	5,3	4,9

Alocação por segmento orientada na Política de Investimentos em % dos recursos garantidores

Classe Contribuição Definida (CD)

Segmentos	Alocação dez/2019	Limite legal	Alocação objetivo	Limite	
				Inferior	Superior
Renda Fixa	74,7	100,0	73,7	60,0	89,0
Renda Variável	16,6	70,0	13,0	6,0	20,0
Investimento Estruturado	7,2	20,0	12,0	5,0	20,0
Exterior	0,0	10,0	0,5	0,0	2,0
Imobiliário	0,9	20,0	0,3	0,0	2,0
Operações com Participantes	0,6	15,0	0,5	0,0	2,0

Meta de referência por segmento em 2019

Classe Contribuição Definida (CD)

Segmento	Meta de Referência
Renda Fixa	IPCA + 4,9% a.a.
Renda Variável	IPCA + 8,0% a.a.
Investimento Estruturado	IPCA + 5,0% a.a.
Exterior	IPCA + 5,2% a.a.
Imobiliário	IPCA + 5,4% a.a.
Operações com Participantes	IPCA + 6,0% a.a.

Mais de 8.500 adesões ao Plano de Benefícios III

O empenho da equipe BRF Previdência, Escritórios Regionais e RHs locais com o apoio dos Conselheiros da Entidade e lideranças da empresa, resultaram em mais de 8.500 novas adesões em 2019. Com isso, somamos 57.129 participantes, o que nos posiciona entre as 40 maiores Entidades Fechadas de Previdência Complementar do país neste quesito.

Foram fundamentais neste processo as divulgações de incentivo à adesão ao Plano III e a disseminação da cultura previdenciária nas unidades da empresa a todos os empregados.

Os representantes da Entidade também participaram de diversos eventos na Companhia, como Feiras de Benefícios, Semana SSMA, convenções, integrações, treinamentos e palestras, estreitando o vínculo com os atuais participantes e efetivando novas adesões.



BRF Previdência inaugura em Recife novo Escritório Regional

A BRF Previdência inaugurou em Recife (PE) no mês de outubro de 2019 o seu quarto Escritório Regional. A Entidade também possui representação nas unidades da empresa em Concórdia (SC), Lucas do Rio Verde (MT) e Uberlândia (MG).

A implantação dos Escritórios Regionais aproxima a BRF Previdência dos participantes, agiliza o atendimento e ajuda no esclarecimento de dúvidas. Além disso, contribui para novas

adesões, efetiva empréstimos e contribuição suplementar, entre outros temas e solicitações.

Os resultados obtidos com os escritórios são positivos, uma vez que somados realizaram mais de 8.000 atendimentos e cerca de 2.300 novas adesões, o que corresponde a 27% do total de participantes ingressos no ano.



+ de 57 mil participantes



39ª lugar no Ranking das Maiores EFPC



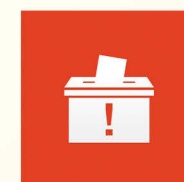
+ de 8,5 mil novas adesões

Aprovadas alterações nos Regulamentos dos Planos II e III



Com o objetivo de tornar os Planos mais atrativos e flexíveis, o Conselho Deliberativo aprovou alterações nos Regulamentos dos Planos de Benefícios II e III.

As melhorias reduzem o tempo de serviço necessário, no término do vínculo empregatício, para o recebimento das contribuições realizadas pela patrocinadora, em caso de opção pelo resgate.



BRF Previdência disponibiliza Canal de Denúncias

A BRF Previdência disponibilizou um Canal de Denúncias no mês de março visando o fortalecimento das ações de governança. A ferramenta está disponível para todos os colaboradores, participantes, fornecedores e demais interessados.

Por este canal são realizadas as comunicações suspeitas sobre situações contrárias aos Códigos e Políticas da Entidade, em linha com a Política de Prevenção, Detecção e Combate a Atos Ilícitos.



Canal de Denúncia



0800 740-4789

E-mail: canaldedenuncias.brfprevidencia@iaudit.com.br

Site: <https://denuncia.iaudit.com.br/sistema/brfprevidencia>



Avaliação atuarial analisa impactos nos planos com a Reforma da Previdência

O Plano II de Benefícios e o Plano FAF passaram por avaliações atuariais que já contemplam os possíveis impactos com a Reforma da Previdência, uma vez que, entre outras alterações, modifica a regra de cálculo do benefício a partir de novas idades mínimas para aposentadoria e tempo de contribuição.

Para que você entenda, no dia 13 de novembro de 2019, o Congresso Nacional promulgou a Emenda Constitucional n.º 103, que altera o sistema de Previdência Social e estabelece regras de transição e disposições transitórias.

A avaliação atuarial do Plano FAF observou, quando aplicável, os impactos decorrentes da referida alteração, uma vez que a concessão de benefícios deste Plano ocorre a partir da aposentadoria do participante no sistema de previdência social.

Por sua vez, os Planos II e III não sofrem alterações. Conforme regulamentos destes planos, a concessão de benefícios independe das regras da Previdência Social, exceto para aposentadoria por invalidez e pensão por morte que dependem da carta de concessão.



Benefícios ultrapassam R\$ 149 milhões

A BRF Previdência realizou o pagamento de mais de R\$ 149 milhões em benefícios aos seus aposentados e pensionistas em 2019. Além disso, foram pagos mais de R\$ 27 milhões relativos às opções dos participantes pelos institutos de Resgate e Portabilidade. Confira mais detalhes a seguir:

Em R\$ mil

102.542	3.196
Aposentadoria Normal e por Tempo de Contribuição	Aposentadoria Especial
512	26.017
Aposentadoria por Idade	Aposentadoria Antecipada
3.477	256
Aposentadoria por Invalidez	Pagamentos Únicos
1.437	12.180
Benefício Proporcional	Pensão por morte
Total 149.617	

	Em R\$ mil			
PLANO II	Aposentadoria Normal/Tempo de Contribuição	2.635	280	99.626
	Aposentadoria Especial	-	-	3.196
PLANO III	Aposentadoria por Idade	-	-	512
	Aposentadoria Antecipada	1.927	97	23.993
PLANO FAF	Aposentadoria por Invalidez	23	9	3.445
	Pagamentos Únicos	208	48	-
	Benefício Proporcional	1.401	0	37
	Pensão por morte	243	80	11.856
Total		6.437	515	142.665

Melhores práticas no Relacionamento com Participantes

Baseados em nossos Valores de integridade, prudência e princípios éticos na gestão e relacionamentos, revisamos constantemente nossos meios de comunicação para que nosso participante esteja cada vez mais próximo do dia a dia da Entidade e de todos os detalhes de seu fundo de pensão. Seguem nossos contatos:

Canais de atendimento



Telefone:
0800 702 4422
(também recebe ligações de celulares)

E-mail:
brfprevidencia@brf-br.com

Fale Conosco do site:
www.brfprevidencia.com.br/fale-conosco.cfm



WhatsApp
(11) 96325-9487
(este canal de comunicação não atende chamadas, somente recebe mensagens).



Escritórios Regionais

Visitem os escritórios e conversem com nossos representantes para esclarecer todas as dúvidas sobre seu Plano de Benefícios.

Concórdia - Douglas Luís
(49) 98804-1262
douglas.luis.ext@brf.com

Recife - Carlos Lima
(81) 99221-3010
carlos.lima.ext@brf.com



Lucas do Rio Verde - Junaldo Amaral
(65) 99209-7415
junaldo.amaral@brf.com

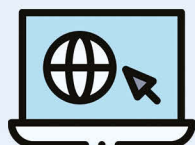
Uberlândia - Aline Maciel
(34) 98409-0454
aline.maciel.ext@brf.com

Conheça alguns números de 2019



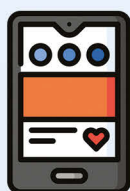
17.337

ligações atendidas



49.798

visitantes únicos no site



3.196

celulares instalados
com o aplicativo da
BRF Previdência no Google Play

Assuntos mais tratados no atendimento telefônico



Empréstimo: simulação e concessão



Simulação de valores de aposentadorias



Informes de Imposto de Renda



Resgate de contribuições



Alteração de contribuição



Requisitos para entrada em benefício

BRF
previdência